



Transaktionen auswählen (Menü Geschäftsvorfälle)

- ☰ Wählen Sie das Menü **Geschäftsvorfälle**.
- ☑ Zwischen den einzelnen Seiten des Menüs blättern Sie mit der 4-Wege-Taste.

Softkey Transaktion Beschreibung

- ☰ girocard Siehe Standard-Zahlung
- ☰ Offline-Lastschrift Kunde muss den Druckbeleg unterschreiben. Vergleichen Sie die Unterschrift auf dem Druckbeleg mit der Unterschrift auf der Karte.
- ☰ Online-Lastschrift
- ☒ Storno Nur möglich, wenn kein Kassenschnitt durchgeführt wurde. Erforderliche Informationen: Händler-Passwort, Karte oder Kartendaten, Belegnummer des Zahlbelegs, der storniert werden soll.
- ☰ Gutschein Nur mit Händler-Passwort. Karte muss Gutschein unterstützen.

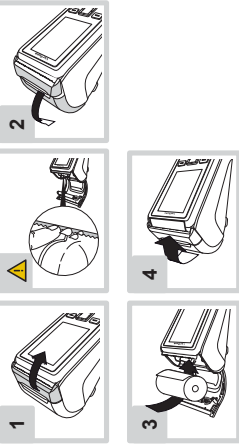
Verwaltung

- ☰ Wählen Sie das **Hauptmenü**.

Funktion Navigation im Hauptmenü Beschreibung

Kassenschnitt	Kassenschnitt ↳ Kassenschnitt	Nur mit Händler-Passwort. Die Umsätze werden übertragen. Ein Kassenschnittbeleg wird gedruckt.
Kassensummen	Kassenschnitt ↳ Kassensummen	Nur mit Händler-Passwort. Ein Beleg über die aktuellen Kassensummen wird gedruckt.
Erweiterte Diagnose	Diagnose ↳ Erweiterte Diagnose	Limits, Datum, Uhrzeit etc. werden beim Netzbetreiberrechner angefordert und auf das Gerät übertragen.
Initialisierung	Diagnose ↳ Initialisierung	Zwischen Gerät und Netzbetreiberrechner werden verschiedene Daten abgeglichen.
Passwörter ändern	Verwaltung ↳ Händler ↳ Systemdaten ↳ Passworte	Nur mit Händler-Passwort.

Papier wechseln



Gerät reinigen

- ℹ Verwenden Sie kein Scheuermittel und keine Kunststofflöser den Reinigungsmittel.
- ▶ Schalten Sie das Gerät aus und ziehen Sie den Netzstecker.
- ▶ Wischen Sie das Gerät mit einem feuchten Tuch ab, das Sie in Wasser mit mildem Spülmittel getaucht und gut ausgewaschen haben.

Hotline

- ℹ Wählen Sie die Funktion Support.
- ▶ Wenden Sie sich mit weiteren Fragen zu Technik, Bedienung und Funktion des Geräts an die Hotline Ihres Service-Dienstleisters.

Verifone GmbH
Konrad-Zuse-Str. 19-21
38251 Bad Harfeld
Germany
www.verifone.com
info-germany@verifone.com
Mai 2017
DOC420-023-DE-A Rev. A01

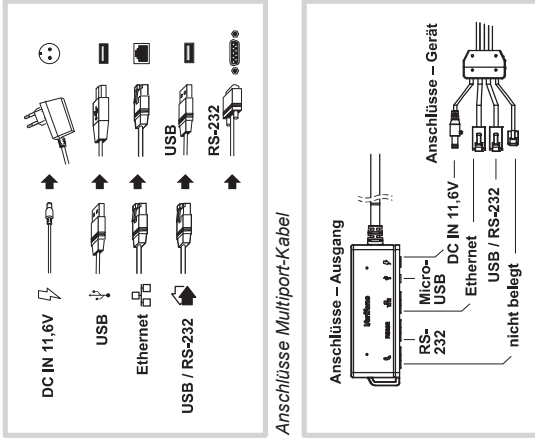
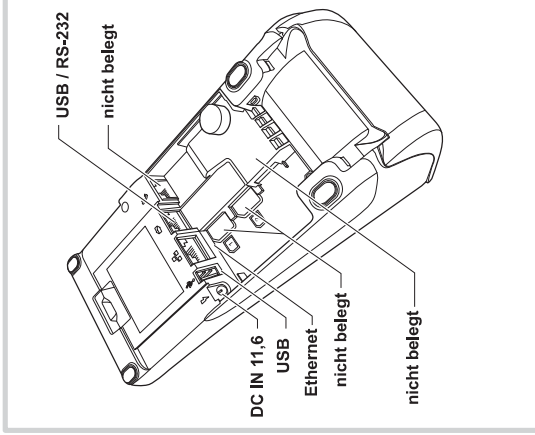


Installation

Die nachfolgenden Hinweise dienen dem Schutz der PIN Eingabe und sind in jedem Fall umzusetzen. Sie gelten für Geräte mit und ohne Sichtschutz.

- ▶ Stellen Sie das Gerät so auf, dass ein Karteninhaber beim Stecken, Durchziehen oder Auflegen der Karte den Kartentester vollständig im Blickfeld hat.
- ▶ Gestalten Sie den Kassenplatz so, dass andere die PIN-Eingabe durch den Kartentester nicht einsehen können. Dies erreichen Sie z. B. durch Anbringen des Geräts in einem Ständer.
- ▶ Richten Sie Abstandszone vor dem Kassenplatz ein.
- ▶ Stellen Sie sicher, dass sich das PINPad des Geräts nicht im Sichtbereich installierter Sicherheitskameras befindet.
- ▶ Stellen Sie sicher, dass die PIN-Eingabe nicht über aufgestellte Spielzeug beobachtet werden kann.
- ▶ Bieten Sie im Kassenbereich Informationen über PIN-Sicherheit an.

Kabel anschließen



Stromanschluss

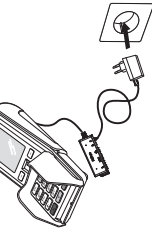
⚠ Gefährdung durch Verwendung ungeeigneter Netzteile!

- ▶ Betreiben Sie das Gerät nur mit dem mitgelieferten Netzteil.
- ▶ Verwenden Sie niemals ein beschädigtes Netzteil.

ohne Multiport-Kabel

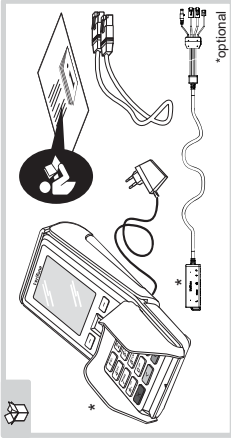


mit Multiport-Kabel



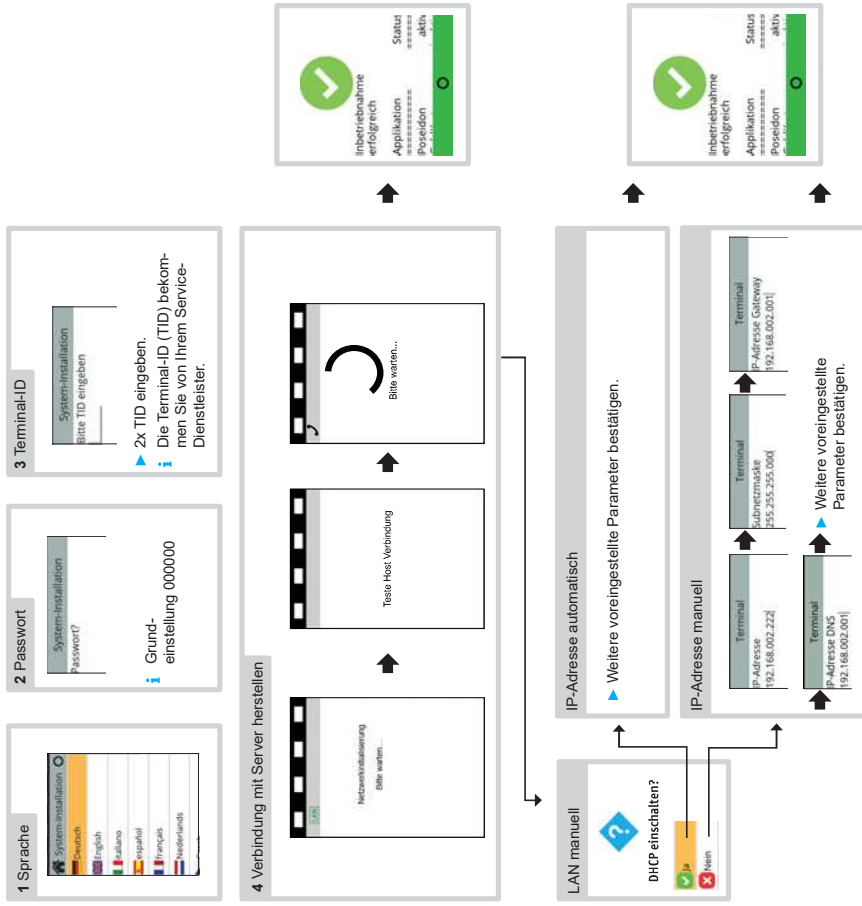
Die vollständigen Informationen zur Installation und Bedienung des Geräts finden Sie in der Installations- und Bedienungsanleitung, die Sie auf folgender Website herunterladen können:
www.verifone.de/support

Lieferumfang prüfen

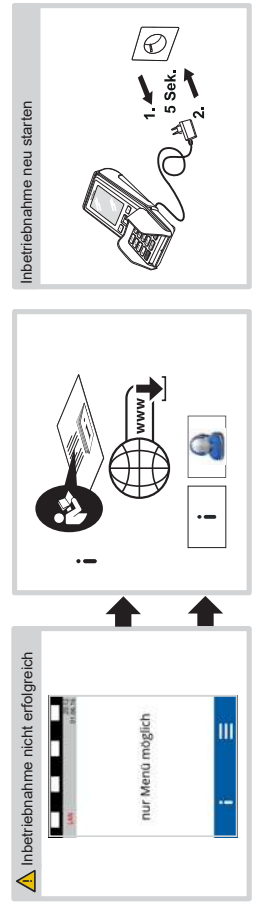




Gerät in Betrieb nehmen

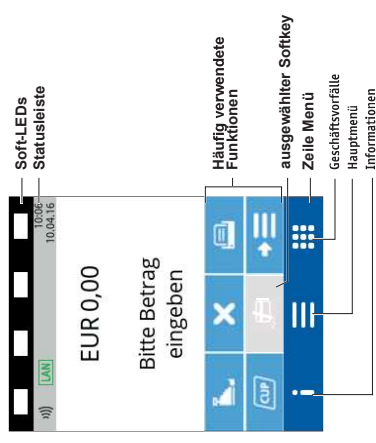


Inbetriebnahme nicht erfolgreich / Inbetriebnahme neu starten



Bedienung

Display im erweiterten Grundzustand (nach dem Einschalten und Drücken der 4-Wege-Taste)



Gerät im Stand-by-Modus

Drücken Sie eine Taste.

Standard-Zahlung durchführen

- Geben Sie den Zahlungsbetrag ein.
- Stecken Sie nach Aufforderung die Karte oder ziehen Sie die Karte durch den Magnetkartenleser.
- Abhängig von der Höhe des eingegebenen Betrags, der vereinbarten Limits und der Konfiguration des Geräts bietet das Gerät die bevorzugte Zahlungsart an.
- Folgen Sie den Anweisungen am Display.
- Die Zahlung wird bearbeitet.
- Je nach Zahlungsart muss der Kunde ggf. eine Geheimzahl eingeben oder den Händlerbeleg unterschreiben. Vergleichen Sie die Unterschrift auf dem Händlerbeleg mit der Unterschrift auf der Karte.

Kontaktlose Zahlung

- Geben Sie den Zahlungsbetrag ein.
- Bestätigen Sie die Eingabe.
- Halten Sie die Karte nahe an das Display.
- Alle vier LEDs leuchten.
- Ein Signal ertönt.
- Der Zahlungsbetrag wird gedruckt.

Duplikat des letzten Belegs drucken

- Das Display befindet sich im einfachen Grundzustand.
- Drücken Sie die Taste **↩** oder rechte oder linke Auswahlaste.
- Wählen Sie die Funktion:
 - Händlerbeleg
 - Kundenbeleg
- Der gewählte Beleg wird gedruckt.

Funktionen von Tasten und Softkeys

- ↩** Vorgang abbrechen
- ↩** Im Hauptmenü: Rückwärtspringen
- ↩** Eingabe korrigieren
- ↩** Zuletzt eingegebenes Zeichen löschen
- ↩** Zeichen vor der Cursorposition löschen
- ↩** Manuelle Eingabe von Kreditkartendaten aufrufen
- ↩** Im Grundzustand: Hauptmenü aufrufen
- ↩** Eingabe bestätigen
- ↩** Vorgang starten
- ↩** Im einfachen Grundzustand: Duplikat des letzten Druckbelegs drucken
- ↩** Im erweiterten Grundzustand: Funktion aufrufen
- ↩** Im Hauptmenü: Nach unten navigieren
- ↩** Bei Betragseingabe: „00“
- ↩** Im Hauptmenü: Nach oben navigieren
- ↩** Im Grundzustand: Aufruf der ZVT-Funktionscode-Eingabe
- ↩** In den Menü-Ansichten navigieren
- ↩** Im einfachen Grundzustand: Duplikat des letzten Druckbelegs drucken
- ↩** Im erweiterten Grundzustand: Funktion aufrufen
- ↩** In den Menü-Ansichten in die vier Richtungen (oben, unten, links, rechts) navigieren



Kassenschnitt

- Amex Rewards
- Payback
- Tax Free (Global Blue)
- GK-Anwendung
- GK-Anwendung
- Diagnose
- Tagessummen
- Offline-Übertragung
- Papiervorschub
- Verwaltung
- ZVT-Codes
- Auswählen

Zahlungsarten einer gesteckten Karte auswählen

- Wählen Sie die Funktion **Auswählen**.
- Wählen Sie die Funktion **Auswahl Zahlssystem**.
- Stecken Sie nach Aufforderung die Karte.
- Die möglichen Zahlungsarten werden angezeigt.
- Wählen Sie die entsprechende Zahlungsart.
- Folgen Sie den Anweisungen am Bildschirm.