

Seal sticker

On the side of your terminal, you will find a seal sticker that guarantee that the device is intact and unopened.



If the seal is broken, contact your network provider immediately!



EC Cash Direkt
In der Oberau 18
53547 Leubsdorf

Tel.: 0800 733 55 55

eMail: kontakt@ec-cash-direkt.de

web: www.ec-cash-direkt.de

Die Kontaktdaten für unsere technische 24/7 Hotline finden Sie auf Ihrem Terminal!

© CCV Deutschland GmbH
All rights reserved.
Subject to change.
Similar to illustration.

The product names used are trademarks or registered trademarks of the respective owners.

Article No. 02950-95

Rev. 04

January 2018



Erste Schritte

CCV Mobile Premium

let's make
payment
happen



Sicherheitshinweise

Stromversorgung

- Vergewissern Sie sich, dass Sie zuerst das Netzteil des Terminals in die Steckdose stecken und erst dann das Netzteil mit dem Terminal verbinden. Das Netzteil ist mit einer Eingangsleistung von 100 - 240 VAC 50/ 60 Hz (0,2 A max.) spezifiziert. Die Ausgangsleistung beträgt 5V DC, 1,0 A.
- Benutzen Sie das Netzteil nicht in feuchten Umgebungen. Berühren Sie das Netzteil niemals, wenn Ihre Hände oder Füße nass sind.
- Stellen Sie eine ausreichende Belüftung um das Netzteil sicher. Benutzen Sie das Netzteil nicht an Orten mit eingeschränkter Luftzirkulation.
- Schließen Sie das Netzteil nur an einer ordnungsgemäßen Stromversorgung an und benutzen Sie das Netzteil nicht, wenn das Kabel beschädigt ist.
- Versuchen Sie nicht das Netzteil zu reparieren. Tauschen Sie das Netzteil bei Beschädigungen oder eingedrungener Feuchtigkeit.

Akku

- Erstanwendung: Der Akku muss vor Inbetriebnahme mindestens sechs Stunden geladen werden. Dies dient zur Kalibrierung der Akkukapazität. Die Nichtbeachtung kann zu Störungen (z. B. Verringerung der maximalen Akkulaufzeit) führen.
- Sollte sich im Betrieb eine kontinuierliche Verringerung der Terminallaufzeit einstellen, so ist eine Akkukalibrierung durchzuführen. Beim Gerät VX680 erfolgt diese über den Menüpunkt „Akkupflege“ (Menü/ Manager-PIN/ Verwaltung/ System/ Energieverwaltung). Bei den Geräten CCV Go, CCV Fly, CCV Mobile Premium und CCV Base Next erfolgt diese über den Betrieb bis zur vollständigen Entladung mit nachfolgender vollen Aufladung des Akkus.
- Das Terminal nie bis zur Selbstabstaltungsgrenze betreiben und entladene Akkus umgehend laden.
- Die Lagerung entladener Akkus (innerhalb oder außerhalb des Gerätes) ist zu vermeiden.
- Beschädigte Akkus sind sofort auszutauschen und der umweltgerechten Entsorgung zuzuführen. Nicht in den Hausmüll werfen oder kurzschließen. Achtung! Bei falscher Handhabung besteht Explosions- und Brandgefahr!
- Das Terminal und der Akku sind am Ende der Lebensdauer der umweltgerechten Entsorgung zuzuführen.

Trennen von der Stromversorgung

- Das Trennen von der Stromversorgung/ vom Akku während einer Transaktion kann zum Verlust von Transaktionsdaten und damit zum Ausfall von Zahlung führen. Entfernen Sie niemals die Stromversorgung vom Terminal, wenn dieses gerade eine Zahlung oder andere Vorgänge ausführt (Meldung: „Bitte warten“). Falls diese Meldung länger angezeigt wird, wenden Sie sich bitte an Ihren Netzbetreiber.

Specifications

CPU/ Memory

32-bit ARM 1.1/ 192 MB (128 MB Flash/ 64 MB DDR), expandable to 32 GB (Micro SD)

Keypad

10 numeric keys, 5 function keys, back-lightning

Display

3,5 inch 240 x 320 pixels capacitive touch screen

Communication/ Peripheral Ports

WiFi + 3G (WCDMA), 1 x Micro-USB/ OTG

Power Supply

Input: 100-240 VAC, 50 /60 Hz (0,2 A max.), Ausgang: 5V / 1,0 A

Battery

2600 mAh 3,7V

Card Reader

- Track 1/ 2/ 3, bi-directional
- Smart Card Reader EMV L1 & L2
- Contactless Reader MasterCard Contactless & Visa contactless, ISO/ IEC 14443 Type A/ B, MIFARE, FeliCa, giro-go contactless, American Express contactless

Physical (L x W x H)

150 x 78 x 44 mm, Weight 330g (with battery)

Environmental

Operation temperature: -10°C to 50°C, storage temperature: -20°C to 70°C, 10%...93% relative humidity, non-condensing

Certifications

PCI-PTS 4-x, EMV L1 & L2, DK TA7.1, RoHS

Audio

Speaker

Printer

Integrated thermal printer, graphics-compatible, 30 lines/sec., paper roll diameter: 40mm



Menu-PIN
example:
000000

Reconciliation with closure	Reversal Auth. by voices Refund Reservation Tip Additional payment China Union Pay Tax Free Cashback												
Postings													
Information	<table border="1"> <tr> <td>Transaction</td> <td>Copy Total revenue Transaction list Latest rec. w. closure Intermedia's revenue Tax Free list</td> </tr> <tr> <td>System</td> <td>Print configuration Software version Security status Cardreader test Print cardprofile</td> </tr> </table>	Transaction	Copy Total revenue Transaction list Latest rec. w. closure Intermedia's revenue Tax Free list	System	Print configuration Software version Security status Cardreader test Print cardprofile								
Transaction	Copy Total revenue Transaction list Latest rec. w. closure Intermedia's revenue Tax Free list												
System	Print configuration Software version Security status Cardreader test Print cardprofile												
Diagnosis	<table border="1"> <tr> <td>Initialization</td> <td></td> </tr> <tr> <td>Diagnosis</td> <td></td> </tr> <tr> <td>Config. diagnosis</td> <td></td> </tr> <tr> <td>ENV diagnosis</td> <td></td> </tr> <tr> <td>Line diagnosis</td> <td></td> </tr> </table>	Initialization		Diagnosis		Config. diagnosis		ENV diagnosis		Line diagnosis			
Initialization													
Diagnosis													
Config. diagnosis													
ENV diagnosis													
Line diagnosis													
Service	<table border="1"> <tr> <td>Startup</td> <td></td> </tr> <tr> <td>Service (TKS)</td> <td></td> </tr> <tr> <td>Remote maintenance</td> <td></td> </tr> <tr> <td>Log</td> <td></td> </tr> <tr> <td>Software activation</td> <td></td> </tr> <tr> <td>Recovery</td> <td></td> </tr> </table>	Startup		Service (TKS)		Remote maintenance		Log		Software activation		Recovery	
Startup													
Service (TKS)													
Remote maintenance													
Log													
Software activation													
Recovery													
Maintenance	<table border="1"> <tr> <td>System</td> <td>Display backlight Keypad backlight Keypad beeper User timeouts Time configuration Terminal PHS Power management</td> </tr> <tr> <td>Payment transac.</td> <td>Terminal ID Automatic rec. w. closure Forced rec. w. closure Add. information</td> </tr> <tr> <td>Receipts</td> <td>GK receipt (M) Time copy Detailed rec. w. closure</td> </tr> <tr> <td>communication</td> <td>Active P.U Edit connections LAN/WIFI GPRS Modem ISDN</td> </tr> <tr> <td>Register</td> <td></td> </tr> </table>	System	Display backlight Keypad backlight Keypad beeper User timeouts Time configuration Terminal PHS Power management	Payment transac.	Terminal ID Automatic rec. w. closure Forced rec. w. closure Add. information	Receipts	GK receipt (M) Time copy Detailed rec. w. closure	communication	Active P.U Edit connections LAN/WIFI GPRS Modem ISDN	Register			
System	Display backlight Keypad backlight Keypad beeper User timeouts Time configuration Terminal PHS Power management												
Payment transac.	Terminal ID Automatic rec. w. closure Forced rec. w. closure Add. information												
Receipts	GK receipt (M) Time copy Detailed rec. w. closure												
communication	Active P.U Edit connections LAN/WIFI GPRS Modem ISDN												
Register													
Print menu													
Apps													

Betrieb

- ACHTUNG: Wegen des Risikos eines Stromschlages oder der Beschädigung des Terminals das Gerät nicht in der Nähe von Wasser (z.B. Badewanne, Waschbecken, Spüle, Waschmaschine, nasser Boden oder Schwimmbad) benutzen. Vermeiden Sie die Nutzung neben elektrischen Anlagen und Anlagen, die hohe Stromschwankungen verursachen oder eine hohe elektrische Strahlung abgeben (z.B. Klimaanlage, Neonröhren, hochfrequente oder magnetische Sicherheitsgeräte, elektrische Motoren).
- Setzen Sie das Gerät nicht Temperaturen von über 50°C aus, wie sie hinter Glas bei direkter Sonneneinstrahlung oder neben Wärmequellen wie Öfen oder Motoren entstehen können und keinen Temperaturen unter -0°C.
- Das Terminal enthält empfindliche elektronische Komponenten. Vermeiden Sie aus diesem Grund Stürze und starke Erschütterungen.
- Halten Sie ausreichenden Abstand zu anderen elektrischen Geräten wie z.B. **Entwerter für Sicherungsketten (min. 50 cm)** ein, da diese zu Funktionsstörungen führen können.
- Das Gerät niemals in Wasser tauchen, offenes Feuer werfen oder hoher Feuchtigkeit aussetzen. Das Gerät bitte nur mit einem leicht feuchtem Tuch abwischen. Keine Reinigungsmittel verwenden.
- Für Schäden, die aus der Nutzung von nicht freigegebenen Fremdprodukten (z.B. nicht geeignete Ladadapter, Netzteile, Akkus, Kabel...) entstehen, wird keine Haftung übernommen.

Transaktionen

- Das Terminal ist ausschließlich für bargelose Zahlungen mit gültigen Debit-/Kredit- und Kundenkarten (Magnetstreifen/Chip/kontaklos) konstruiert und darf nur für diese Karten verwendet werden. Die Akzeptanz der Karten ist abhängig von Ihrem Vertrag mit dem Acquirer/Netzbetrieb.

Reparaturen

- Versuchen Sie unter keinen Umständen das Gerät selbst zu reparieren. Reparaturen dürfen nur vom Hersteller selbst durchgeführt werden. Die Nichteinhaltung führt zu jeglichem Verlust von Gewährleistungsansprüchen.
- Versuchen Sie niemals das Terminal zu öffnen. Bei unbefugtem Öffnen werden alle sicherheitsrelevanten Daten gelöscht und das Gerät außer Funktion gesetzt.
- Das Entfernen oder Beschädigen von auf dem Gerät aufgebrachten Typenschildern, Siegeln oder Seriennummer-Aufklebern führt zum Erlöschen von jeglichen Gewährleistungsansprüchen.

Wartung

- Nach jedem Software-Update oder sonstigen Änderungen am Terminal ist immer der gesamte Zahlungsweg inkl. Tagesabschluss mit allen Zahlungsarten zu testen und die korrekte Gutschrift auf dem Händlerkonto zu kontrollieren.
- Informieren Sie sich regelmäßig über verfügbare Updates oder Produktweiterungen (Hotline Ihres Netzbetreibers).
- Eine regelmäßige Reinigung der Kartenleser beugt vorzeitigem Verschleiß und Lesefehlern vor. Daher sind folgende Reinigungsintervalle einzuhalten. Dies ist abhängig von der Benutzerhäufigkeit und den Umgebungsbedingungen.
Benutzerhäufigkeit des Lesers bis 5 mal täglich → Reinigung pro Quartal
Benutzerhäufigkeit des Lesers mehr als 5 mal täglich → Reinigung monatlich



Bei Nichtbeachtung der Sicherheitshinweise oder falscher Bedienung wird keine Haftung für eventuell auftretende Schäden übernommen.

Declaration Of Conformity

CE Declaration of Conformity

Hiermit erklärt die CCV Deutschland GmbH, dass der Funkanlagentyp CCV Mobile Premium und dessen Netzteil der Richtlinie 2014/53/EU entspricht.

Die vollständigen Texte der EU-Konformitätserklärungen sind unter der folgenden Internetadresse verfügbar:

https://ccv-deutschland.de/de/ccv_Mobile%20Premium

CE Declaration of Conformity

Hereby declares CCV Germany GmbH the accordance of the radio equipment CCV Mobile Premium and its power supply to the directive 2014/53/EU.

The complete texts of the EU declarations of conformity are available on following internet address:

https://ccv-deutschland.de/de/ccv_Mobile%20Premium

Softkeys



- Favourites** (show all possible softkeys)
- Receipt Copy** (reprints merchant and customer receipt)
- Network-switch** (WIFI-GPRS/3G)
- Network-switch** (WIFI-GPRS/3G)
- Cashback** (payment with a higher amount for cash money)
- CUP** (payment with China Union Pay Card)
- Diagnosis** (activate all allowed cards, limits, receipt header...)
- EMV diagnosis** (activate EMV configuration)
- GeldKarte** (payment with GeldKarte)
- Total revenue** (information of all transactions - without booking)
- Giftcard** (payment with giftcard)
- Credit** (start credit transaction)
- Startup** (startup with input of TID and PU)
- Initialisation** (Host registration + automatic diagnosis)
- Unlock** (starts the necessary unlock action as diagnosis or initialisation)
- Choose account** (choose your payment a



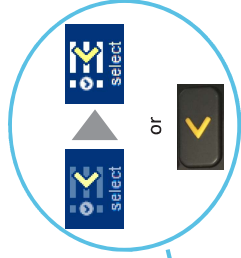
- Menu** (password level merchant, manager or technician)
- Select payment application** (select your payment application)
- Softkey order** (change your softkeys)
- Reconciliation with closure** (start of booking all open transactions end of the day)
- Config diagnosis** (sync host commands)
- Additional payment** (increase the original payment amount)
- Prepaid** (add money to your mobilephone prepaid account)
- Reservation** (reservation about the chosen amount)
- Reversal** (cancel a payment)
- System information** (shows important system information)
- Tax Free** (start a tax free transaction)
- Authorisation by voice** (authorize a declined payment by phone)
- TIP** (start a separate TIP transaction)
- Transaction list** (overview of all transactions with opportunity for a reprint)
- Servicecall** (TKS) (starts a connection to the service server)
- Intermediate revenue** (revenue information since the last Rec. w. closure)
- Manual card data** (input your card data)

The softkeys are defined by your payment provider. Some functions must be activated before the first use.

Reversal

1. Softkey Reversal		2. Enter transaction number		3. Card please ... (smart card, magnetic stripe or contactless)		4. Enter PIN	
---------------------	--	-----------------------------	--	---	--	--------------	--

Select transaction type (optional)



If enabled you can choose your payment application.

Produktbeschreibung



Druckerklappe
Magnetstreifen-Leser
Kontaktlos-Leser (hinter dem Display)
Micro-USB-Ladebuchse
Chipkarten-Leser

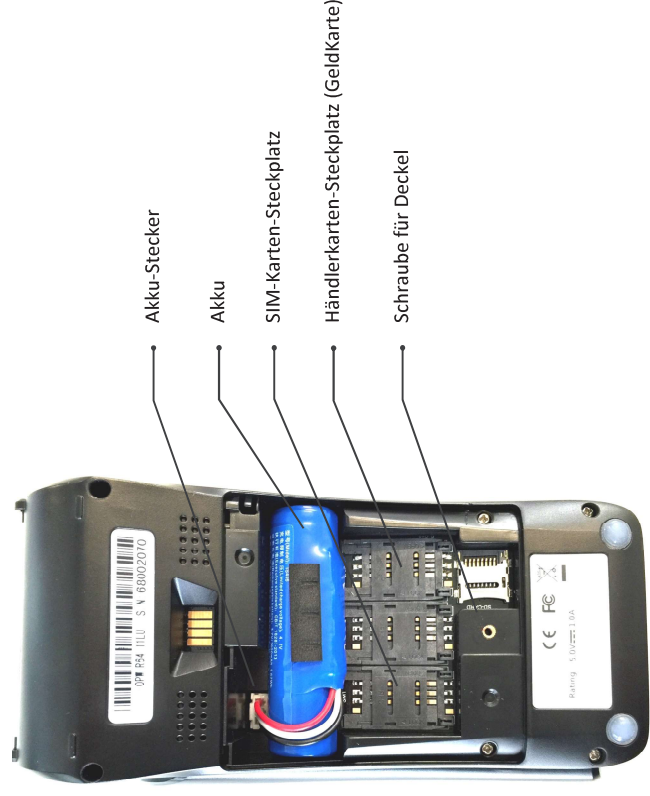


Transaction information

Softkey intermediate revenue	or menu					MENU-PIN	Information ->Transaction -> ...
------------------------------	---------	--	--	--	--	----------	-------------------------------------

Initialisation/ Diagnosis

1. Softkey initialisation or diagnosis			
2. Proof your receipt			



Akku-Stecker
Akku
SIM-Karten-Steckplatz
Händlerkarten-Steckplatz (GeldKarte)
Schraube für Deckel

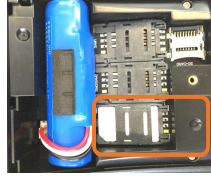
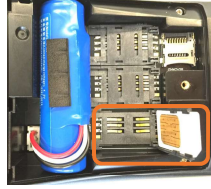
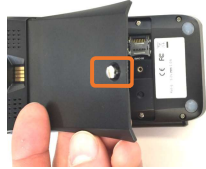
Inbetriebnahme

1. Inhalt

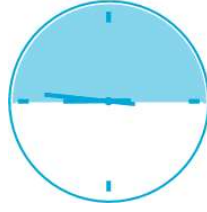


- Terminal CCV Mobile Premium
- Akku (Li-Ion 2600 mAh, 3,7 V)
- Netzteil (Micro-USB, Output: 5V DC, 1,0 A)

2. SIM-Karte einlegen



3. Akku vollständig laden



mindestens 6 Stunden

4. Papierrolle einlegen (38 mm)



Handling

Reconciliation with closure

1. Softkey reconciliation with closure



+



2. Proof your receipt



Payment

1. Enter amount



+



2. Card please ... (smart card, magnetic stripe or contactless)



3. Enter PIN



+



4. Proof your receipt



Card reader



Smart card
(Chip upside)



Magnetic stripe
(draw quickly and magnetic stripe left side)



Contactless card

Tap to contactless area (display)

Distance less than 4 cm

Please watch status LED (4 green LEDs = successful)

1 LED → ready

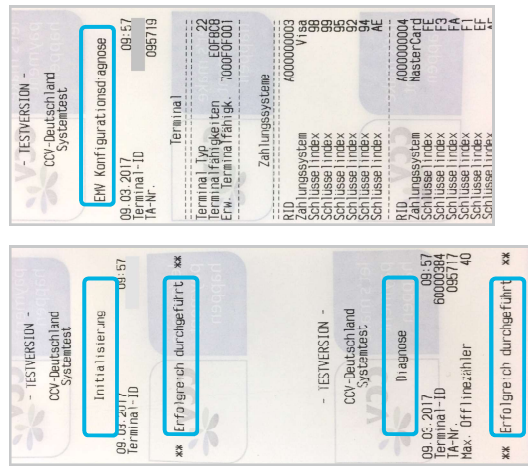
4 LEDs → successful



11. Initialisation

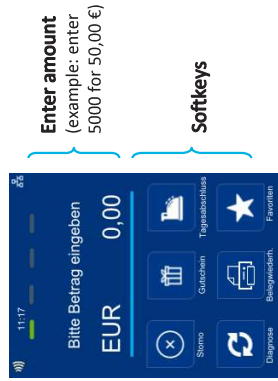
Please proof your receipts for a successful initialisation, diagnosis and EMV diagnosis. After that the terminal is ready to use.

If necessary you can start the initialisation directly with a softkey button or via the menu.



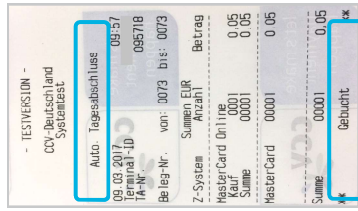
12. Initial state

Status bar (contactless reader ready, time and communication information)



Enter amount
(example: enter 5000 for 50,00 €)

Softkeys



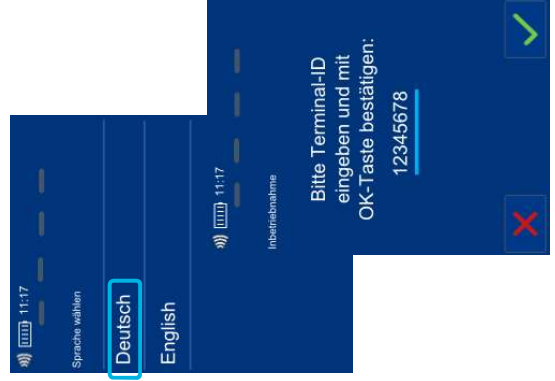
5. Terminal einschalten



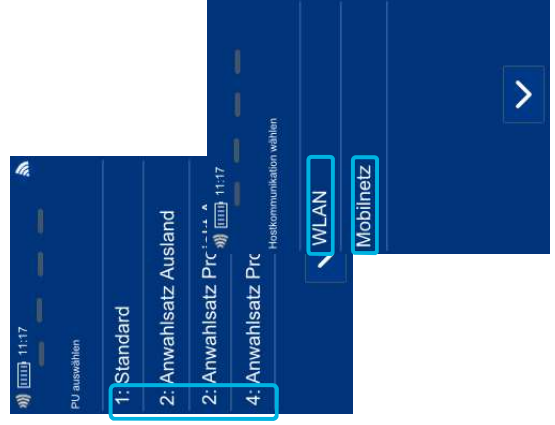
6. Inbetriebnahme



7. Sprachenwahl und Terminal-ID eingeben



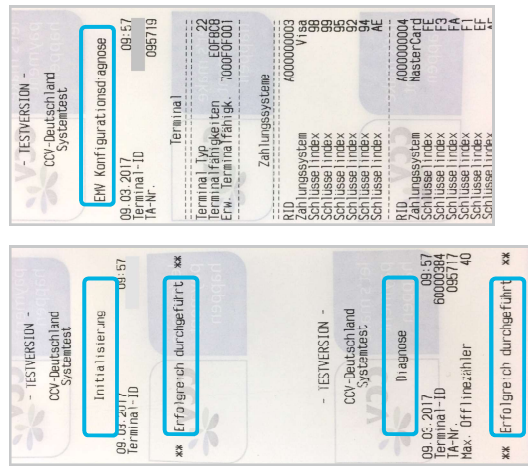
8. PU-Anwahlzeit und Kommunikation wählen



11. Initialisation

Please proof your receipts for a successful initialisation, diagnosis and EMV diagnosis. After that the terminal is ready to use.

If necessary you can start the initialisation directly with a softkey button or via the menu.

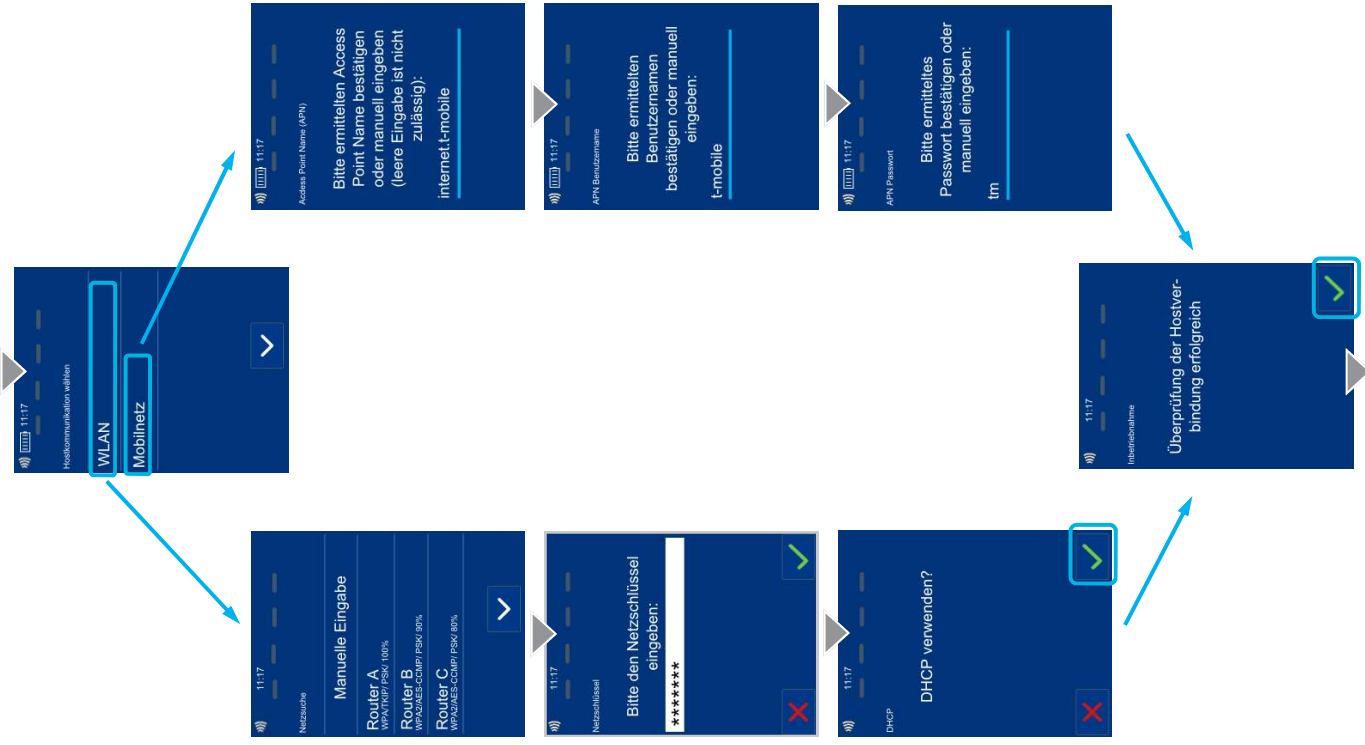


Input „Händlerkarte“ (optional for „Geldkarte“ payments)

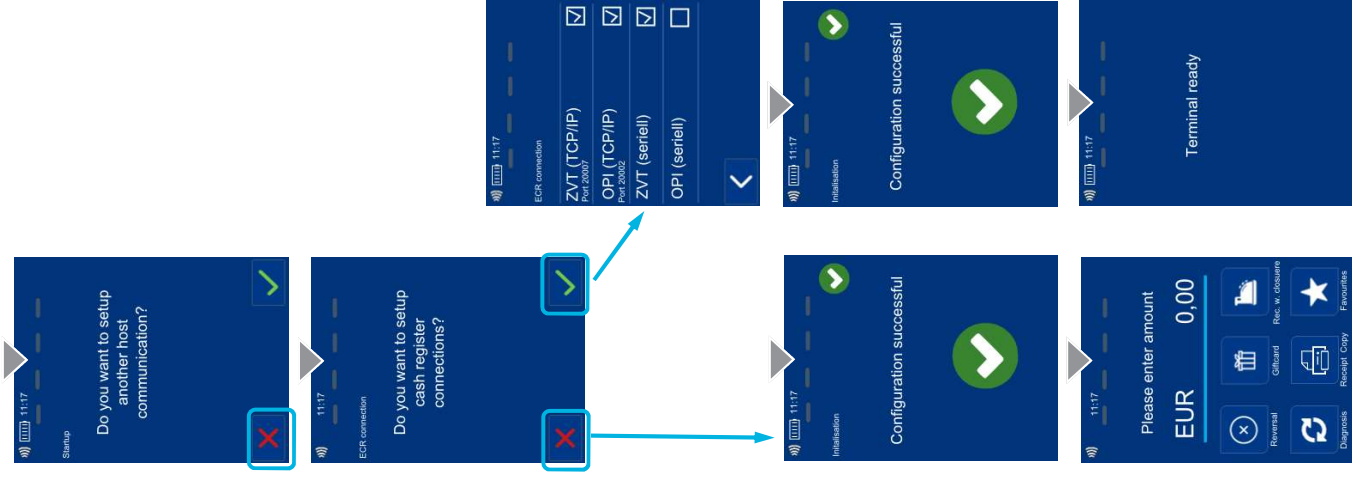


1. Turn off the terminal and disconnect from power supply/ battery
 2. Remove back cover and open SIM-slot
 3. Insert Händlerkarte-SIM and close SIM-slot and back cover
- Please do not remove the Händlerkarte-SIM before executing a successful reconciliation with closure. Please proof the receipt. Otherwise payments can be lost.**

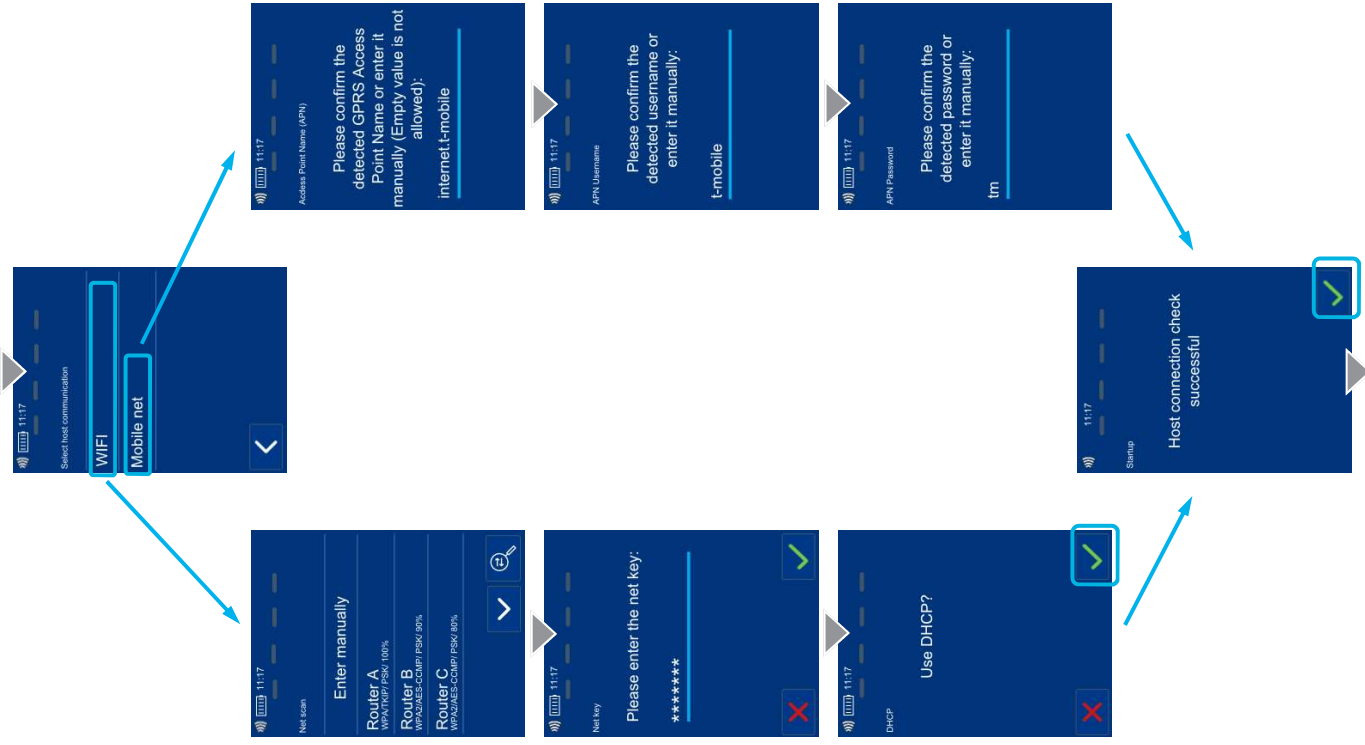
9. Kommunikation einrichten (3G/WLAN)



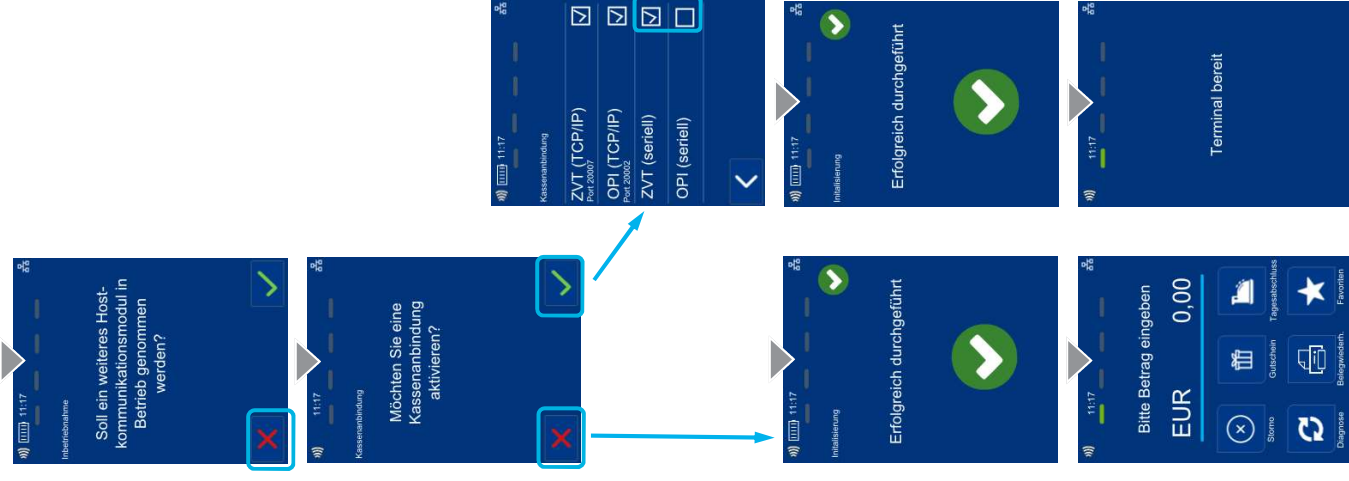
10. Optional - activate cash register



9. Set communication (3G/WiFi)



10. Optional - Kassenanbindung aktivieren

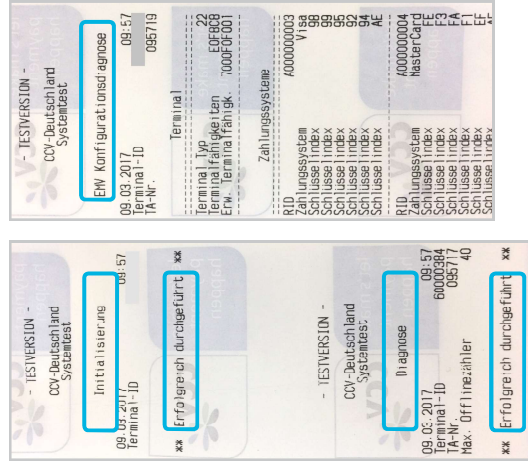


11. Initialisierung

Das Terminal startet am Ende der Inbetriebnahme automatisch eine Initialisierung, eine erweiterte Diagnose und eine EMV-Konfigurationsdiagnose.

Bitte kontrollieren Sie die Belege. Sie erkennen die erfolgreiche Abarbeitung am Text „Erfolgreich durchgeführt“. Das Terminal befindet sich danach im Grundzustand und kann verwendet werden.

Im Bedarfsfall können diese Aktionen manuell über die Softkey-Funktionen wiederholt werden.



12. Grundzustand

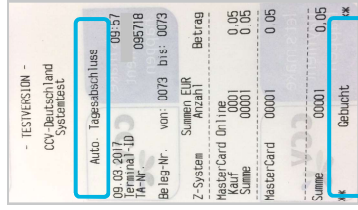
Statusleiste (Kontaktlos-Anzeige, Uhrzeit, Kommunikations-Status)



Betragseingabe
(Beispiel: Eingabe
5000 für 50,00 €)

**Softkey
Funktionen**

**Tages-
abschluss**



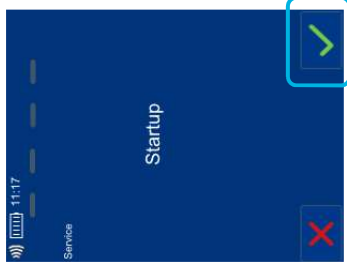
5. Switch on



hold for 2 sec.
= on/ off



6. Startup



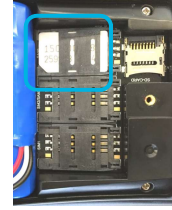
7. Select language and enter Terminal-ID



8. Select Host target (communication unit)



Händlerkarte einlegen (optional bei Nutzung Geldkarte)



1. Gerät ausschalten und von der Stromquelle trennen (Netzstecker ziehen, Akku entfernen)
2. Gehäuseabdeckung entfernen und SIM-Kartenführung öffnen
3. Händlerkarte einlegen und Gehäuseabdeckung schließen



Wird die Händlerkarte entfernt (z.B. Händlerkarten-Tausch), so ist darauf zu achten, dass vorher alle Transaktionen durch einen erfolgreichen Kassenschnitt bzw. durch erfolgreiche Einreichung abgeschlossen wurden.

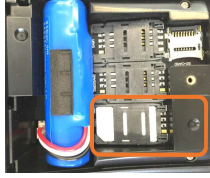
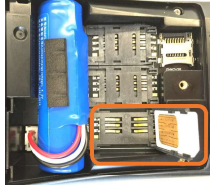
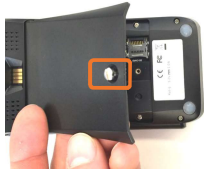
Startup

1. Content

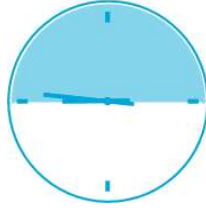


- Terminal CCV Mobile Premium
- Battery (2600 mAh, 3,7 V)
- Power supply (Micro-USB, Output: 9V DC, 1,0 A)

2. Input SIM card



3. Battery load



More than 6 hours

4. Input paper roll (38 mm)



Bedienung

Tagesabschluss

1. Funktion Tagesabschluss	2. Beleg kontrollieren („gebucht“)

Zahlung

1. Betrag eingeben	2. Karte einlesen (Chip-, Magnet- oder Kontaktlos-Karte)	3. PIN-Eingabe (opt.) und Bestätigung	4. Beleg kontrollieren

Kartenleser



Chip-Karte stecken
(Chip nach oben)

Magnetstreifen-Karte
Zügig durchziehen (Magnetstreifen links unten)

Kontaktlose Karte
Karte an Display halten. Abstand kleiner als 4 cm.

Bitte die Statusanzeige beachten (4 grüne LEDs mit einem kurzen Signalton)

1 LED → bereit

4 LEDs → Zahlung erfolgreich

Storno

1. Funktion Storno	
2. Transaktionsnummer eingeben	
3. Karte einlesen (Chip-, Magnet- oder Kontaktloskarte)	
4. PIN-Eingabe (opt.) und Bestätigung	

Zahlungsverfahren (optional)

Wahl des Zahlungsverfahrens durch den Kunden:

„Karte bitte“ Bildschirm → Anwendungswahl aktivieren (select-Button oder gelbe CORR-Taste) → Karte einlesen → Verfahren wählen

Wahl des Zahlungsverfahrens durch den Händler:

Grundzustand → Betragseingabe → Symbol zur Verfahrenswahl

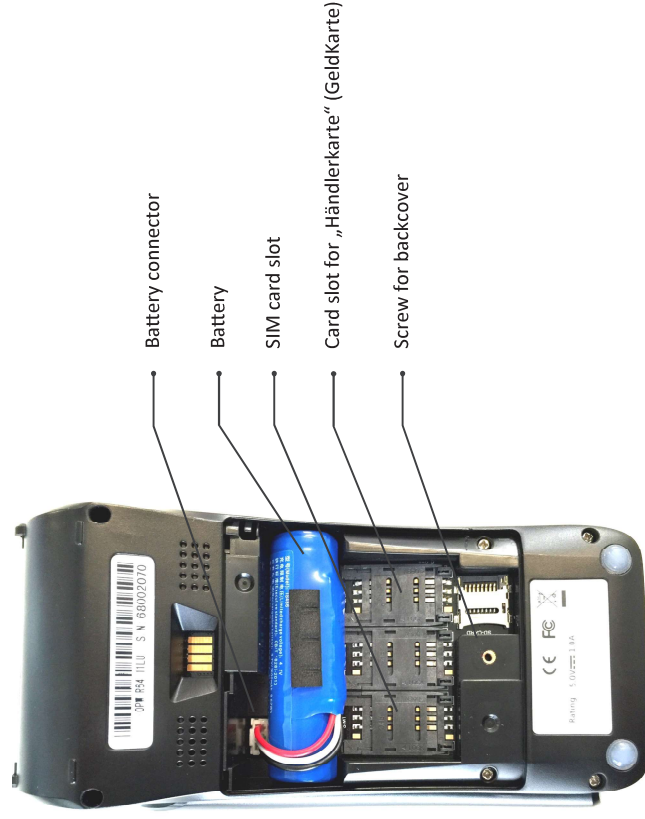
Umsatzinformationen

Funktion Status-Kassenschnitt	
oder Umsatzinfo über Menü	
	Informationen/ Zahlungsspeicher → Umsatzjournal, letzter Abschluss oder Zwischensumme

Initialisierung/ Diagnose

1. Funktion Initialisierung bzw. Diagnose	
2. Beleg kontrollieren	

Product description



Declaration Of Conformity

CE Declaration of Conformity

Hiermit erklärt die CCV Deutschland GmbH, dass der Funkanlagentyp CCV Mobile Premium und dessen Netzteil der Richtlinie 2014/53/EU entspricht.

Die vollständigen Texte der EU-Konformitätserklärungen sind unter der folgenden Internetadresse verfügbar:

https://ccv-deutschland.de/de/CCV_Mobile%20Premium

CE Declaration of Conformity

Hereby declares CCV Germany GmbH the accordance of the radio equipment CCV Mobile Premium and its power supply to the directive 2014/53/EU.

The complete texts of the EU declarations of conformity are available on following internet address:

https://ccv-deutschland.de/de/CCV_Mobile%20Premium

Softkeys



- Favoriten-Aufruf** (Anzeige der möglichen Softkey-Funktionen)
- Belegwiederholung** (druckt Händler- und Kundenbeleg nochmals aus)
- Umschaltung** Kommunikation (z.B. WLAN-GPRS/3G)
- Umschaltung** Kommunikation (z.B. WLAN-GPRS/3G)
- Cashback** (Zahlung mit höherem Betrag für Barauszahlung)
- CUP** (Transaktion mit China Union Pay Karte)
- Diagnose** (Kartensfreischaltung, Limit- und Belegkopfübernahme)
- EMV-Konfigurationsdiagnose** (Übernahme der EMV-Konfigurationsdaten)
- GeldKarte** (Start einer Transaktion mit GeldKarte)
- Gesamtumsatz** (Info aller Umsätze, wie Kassenschnitt, jedoch nicht buchend)
- Gutscheinkarte** (Transaktion mit Gutscheinkarte)
- Gutschrift** (Start einer Gutschriftstransaktion)
- Inbetriebnahme** (Start Inbetriebnahme mit Terminal-ID und PU-Eingabe)
- Initialisierung** (Anmeldung am Netzbetrieb + autom. erweiterter Diagnose)
- Entsperrten** (erforderliche Entsperraktion starten, z.B. Diagnose)
- Kontowahl** (Ziel-Konto wählen)



- Menü-Aufruf** (Passworteingabe Kassierer, Manager oder Techniker)
- Anwendungsauswahl** (Wahl des Zahlungsverfahrens)
- Softkey-Reihenfolge** ändern
- Kassenschnitt** (Einreichung Offline-Umsätze, Abschluss der Transaktion)
- Konfigurations-Diagnose** (z.B. Abholung eines TKM-Kommandos)
- Nachzahlung** (Start einer Nachzahlung)
- Prepaid** (Aufladung Prepaid-SIM-Karte für Mobiltelefon)
- Reservierung** (Betrag wird auf Kundenkonto reserviert)
- Storno** (Zahlung stornieren, nur vor Kassenschnitt möglich)
- System-Informationen** (zeigt bzw. druckt wichtige System-Informationen)
- Tax Free** (Start einer Tax Free Transaktion)
- Telefonische Autorisierung** (bei abgelehnter Zahlung telef. Autorisieren)
- Trinkgeld** (Start einer nachgelagerten, separaten TIP-Zahlung)
- Umsatzjournal** (Auswahl aller Transaktionen mit Möglichkeit zum Druck)
- Wartungsruf** (TKS) (Anruf des Wartungsrufers, Hintergrund-Update)
- Zwischensumme** (Info Umsätze seit letztem Kassenschn. bzw. letzter Zwischensumme)
- Manuelle Kartendateneingabe**

Bitte beachten Sie, dass die Softkey-Belegung vom Netzbetreiber definiert wird. Bestimmte Funktionen müssen vor Nutzung freigeschaltet werden.



Tageabschluss	Storno Teil. Genehmigung Gutschrift (M) Reservierung Tinkogeld Prepaid China Union Pay Tax. Fee Cashback
Buchungen	
Informationen	Zahlungsspeicher Belegwiederholung Gesamtsatz Umsatzjournal Letzter KS Zwischensumme Tax-Free Liste (TF-S)
Diagnose	System Konfiguration drucken Softwareversion Security-Status Kartentest Kartenprofil drucken
Service (M)	Initialisierung Diagnose Konfig. Diagnose EMV Diagnose Leistungstest
Service (M)	Inbetriebnahme Wartungsprot. FKS Feinwartung Log Software-akt. Wdh. Wiederherstellung (T) Wartungseinstellungen (T)
Verwaltung	System Display Helligkeit Tastaturbeleuchtung Tastaturlämpfer Bedienelemente Zeiteneinstellungen Terminal PINs Energieverwaltung (M) Mindestladung Akku (M) Standby-Zeit (M) Power-Off-Zeit (M) Akkupflege (M)
Zahlungsvorteil	Terminal ID (M) Auto. Kassenschnitt (M) Zweigschnitt (T) Zusatzinformation
Belege (M)	GK-Belege drucken (M) Zeit bis Beleggröße (M) Datalkassenschnitt (M)
Kommunikation (DFU) (M)	Aktive PU (M) Anwahlziele (T) LAN/ WLAN (M) GPRS (M) Modem (M) ISDN (M)
Kasse (M)	
Menü drucken	
Apps	

Location — Electrical Considerations

- **CAUTION:** Due to risk of electrical shock or terminal damage, do not use the terminal near water, including a bathtub, wash bowl, kitchen sink or laundry tub, in a wet basement, or near a swimming pool. Also, avoid using this product during electrical storms. Avoid locations near electrical appliances or other devices that cause excessive voltage fluctuations or emit electrical noise (for example, air conditioners, neon signs, high-frequency or magnetic security devices, or electric motors).
- Do not plug the power pack into an outdoor outlet. It is not waterproof or dustproof. Avoid operation in very hot, dusty, moistly, acidly or oily environment.
- Do not expose the device to temperatures above 50°C, which can occur behind glass under direct sunlight, or to temperatures below -10°C.
- Your POS terminal contains sensitive electronic components that can be permanently damaged if exposed to excessive shock or vibration. To minimize the risk of damage to your terminal avoid dropping your terminal and operating it in high-shock and high-vibration environments.
- Maintain a sufficient distance to other electrical devices, such as **cancelling machines for security labels (min. 50 cm)** since this can lead to malfunctions.
- Never immerse the device in water, throw it into open fire, or expose it to a high level of moisture. Wipe off the device using only a slightly moistened cloth. Do not use cleaning agent.
- For damage arising from the use of unapproved external products (e.g., unsuited charging adapters, power supply units, storage batteries, cables, etc.), no liability is assumed.

Payment

- The terminal is designed only for cashless payments using debit, credit, and customer cards (magnetic stripe/ chip/ contactless) and must be used only for these cards.

Repair

- Never try to open the terminal. In case of unauthorised opening, all safety-related data is deleted and the device is out of order. Repairs may be performed by the manufacturer only.
- The removal of or damage to type plates and seals attached to the device lead to the expiration of any warranty claims.

Service

- After each software update or other change on the terminal, the payment processing must be tested, including day-end closing with all payment types, and the correct credit to the dealer account must be checked.
- Obtain information regularly regarding available updates or product expansions (hotline of your network provider).
- In case of the normal use of the card reader (no dirty cards, indoor use), the card reader must be cleaned once a week with suitable cleaning cards (dry or moist). In case of frequent use under difficult conditions (e.g., dirty fleet and station cards, outdoor use), the card reader must be cleaned once a day with suitable cleaning cards (dry or moist).



In case of the non-observance of the safety notices or incorrect use, no liability will be assumed for any damage that occurs.

Safety notes

Power

- Before you connect the terminal power pack to an electrical outlet, check that the on/off power switch on the terminal is off. If the terminal does not have an on/off switch, check that the power cable connector is removed from the terminal's power port. Or, when connecting the terminal to a power pack, always connect the plug of the power pack to an electrical wall outlet first. Then connect the power cable to the terminal's power port. The power pack is rated as follows: Input Voltage 100 - 240 VAC 50/ 60 Hz (0,2 A max.) and output voltage 5V DC, 1,0 A.
- Do not use the adapter in a high moisture environment. Never touch the adapter when your hands or feet are wet.
- Allow adequate ventilation around the adapter. Avoid locations with restricted airflow.
- Connect the adapter to a proper source. The voltage and grounding requirements are found on the product case and/ or packaging.
- Do not use the adapter if the cord is damaged.
- Do not attempt to service the adapter. There are no serviceable parts inside. Replace the unit if it is damaged or exposed to excess moisture.

Battery

- The battery pack must be charged at least **6 hours** before you start first work with the terminal. Non-observance can lead to faults.
- Do not discharge the battery pack less 10% of the nominal capacity (deep-discharge) as the battery life time is otherwise considerably reduced.
- Damaged battery packs must be changed immediately and disposed of in an environmentally proper manner. Do not throw them into the domestic waste or short-circuit them.
CAUTION: In case of incorrect handling, there is a risk of explosion and fire!
- At the end of service lives, dispose of the terminal and storage battery pack in an environmentally proper manner.

Disconnecting power

- Disconnecting power during a transaction may cause transaction data files that are not yet stored in terminal memory to be lost. Never remove the battery pack from the terminal if it is in the process of performing a payment or other transaction („Please wait...“). If this message appears for a longer period of time, please contact your network provider.

Technische Daten

Prozessor/Arbeitsspeicher

32-bit ARM 11/ 192 MB (128 MB Flash/ 64 MB DDR), Micro SD (TF) bis zu 32 GB

Tastatur

10 numerische Tasten, 5 zusätzliche Funktionstasten, hinterleuchtete Tastatur

Display

3,5“ , 240 x 320 Pixel Farbdisplay (QVGA) , kapazitiver Touchscreen

Drucker

Integrierter Thermodrucker mit 30 Zeilen/ sec, grafikfähig, Papierrollendurchmesser: 40 mm

Kommunikation/ Schnittstellen

WiFi + 3G (WCDMA), 1 x Micro-USB/ OTG

Externes Netzteil

Eingang: 100-240 VAC, 50 / 60 Hz (0,2 A max.), Ausgang: 5V / 1,0 A

Akku

Li-Ion Akku 2600 mAh 3.7V

Ladeschale (Zubehör)

Eingang: 100-240 VAC, 50 / 60 Hz (0,3 A), Ausgang: 9V / 1,0 A

Kartenleser

- 3 Spur Magnetstreifenleser nach ISO7813, bidirektional

- Chipkartenleser EMV L1 & L2

- Kontaktlos-Leser nach ISO 14443 A/B, MIFARE, FeliCa, NFC für MasterCard Kontaktlos, Visa Kontaktlos, girogo, girocard kontaktlos, American Express ExpressPay

Dimensionen (L x B x H)

150 x 78 x 44 mm, Gewicht 330g inkl. Akku

Umweltbedingungen

Betriebstemperatur: -10°C bis 50°C, Aufbewahrungstemperatur: -20°C bis 70°C, 10%...93% Luftfeuchtigkeit, nicht kondensierend

Zulassungen

PCI-PTS 4-x, EMV L1 & L2, TA7.1

Audio-Lautsprecher

90 dB

Sicherheitsiegel

An der Seite Ihres Terminals befindet sich ein Siegelaufkleber, der sicherstellen soll, dass das Gerät unversehrt ist und nicht geöffnet wurde.

Prüfen Sie dieses Siegel bitte regelmäßig auf Beschädigungen. Bei dem Siegel handelt es sich um ein Hologramm, das aus verschiedenen Blickwinkeln die Farbe ändert.



Sollte das Siegel gebrochen sein, kontaktieren Sie bitte unverzüglich Ihren Netzbetreiber!



EC Cash Direkt
In der Oberau 18
53547 Leubsdorf

Tel.: 0800 733 55 55

eMail: kontakt@ec-cash-direkt.de

web: www.ec-cash-direkt.de

Die Kontaktdaten für unsere technische 24/7 Hotline finden Sie auf Ihrem Terminal!

© CCV Deutschland GmbH
Alle Rechte vorbehalten.
Änderungen vorbehalten.
Abbildungen ähnlich.

Verwendete Produktnamen sind Warenzeichen oder eingetragene Warenzeichen der jeweiligen Inhaber.

Artikel-Nr. 02950-95

Ausgabe 04

Januar 2018



First steps

CCV Mobile Premium

let's make
payment
happen

